

# Podprahové hry našich pudů

Léta podrobuje zkoumání partnerské vztahy a jejich dynamiku. Teď evoluční sexuoložka **KATEŘINA KLAPILOVÁ** se svým týmem dokončuje rozsahem i metodikou ojedinělý výzkum sexuálních preferencí české populace. A co více – její obor je zajímavým zrcadlem nastaveným mnohdy hysterickému volání po genderové korektnosti.

**Ř**íkáte, že evoluční psychologie má proti jiným vědním disciplínám trochu odlišný náhled na věci. V čem? Evoluční psychologie se ptá po smyslu lidského vnímání, myšlení, chování. Počítá s tím, že současná psychika člověka vznikla na základě evolučního vývoje. Například žárlivost. Zatímco jiný psychologický směr pojme žárlivost jako emoci, popíše, jak se projevuje, u koho a kdy se vyskytuje, případně jaké životní události ji ovlivňují, evoluční psychologie zajímá, proč vůbec žárlivost jako emoce vznikla.

**A proč vznikla?** Protože v evoluční historii člověka bylo výhodné si partnera či partnerku nějakou dobu ohlídat. Tím se odlišujeme od živočišných druhů, kteří nevytvářejí dlouhodobé partnerské svazky. U člověka byla žárlivost výhodná, protože ten je sociální druh, který se v dětství musí naučit spoustu sociálních dovedností. Aby se je naučil, potřebuje čas a podporu a pro svůj správný vývoj oba rodiče. Žárlivost je emoce, která se objeví ve chvíli, kdy nastane nebezpečí, že partnera pro výchovu dětí z nějakého důvodu ztratíme. A měla by mo-

tivovat chování, které vede k udržení stávajícího partnera v partnerství. Ne každé chování vyvolané žárlivostí k partnerovu udržení samozřejmě skutečně vede.

**Jak se váš obor staví k rozdílům mezi muži a ženami?**

Hledat pohlavní rozdíly je jednou z domén evoluční psychologie. Biologické rozdílnosti mužů a žen jsou nesporné. Jsou vidět, lze je změřit. Jsou patrné ve struktuře mozku, tělesných proporcích i hormonálních hladinách. Zkoumáme, jak se muži a ženy přizpůsobili tomuto rozdílnému biologickému nastavení, například ve způsobu výběru partnera, starání se o děti, fungování ve společnosti.

**Ptám se proto, že nedávno se široce diskutovalo o básničce spisovatele Jiřího Žáčka. Stojí v ní, že „holky“ jsou na světě pro to, „aby z nich byly maminky“ – a genderoví aktivisté se proti básni v čítance vymezují, protože dětem dopředu vtiskává stereotypní roli ženy jako matky. Co si o tomto postoji myslíte?**

Vycházíme z toho, že role mužů a žen jsou ve společnosti dlouhodobě nějak nastaveny, protože to bylo po dlouhou dobu, po mnoho desítek generací, výhodné z hlediska reprodukce mužů a žen, kteří v té spo-

lečnosti žili. Reprodukce je hlavní parametr, jenž evoluční psychologie zajímá. Stereotypní role totiž jdou často ruku v ruce s optimálním biologickým nastavením mužů a žen. Na druhou stranu, jedna z nejdůležitějších biologických schopností člověka spočívá v tom, že je v dětském věku připraven vstřebávat, učit se takové vzorce chování, které jsou právě preferovány lidmi ve skupině, v níž žije – to znamená v jeho primární rodině i v celé společnosti a kultuře. Dítě přímo nasává informace o tom, jaké jsou aktuálně preferované společenské role příslušné pro jeho pohlaví. A způsob, jakým se společnost právě prezentuje, ho tedy určitě výrazně ovlivňuje. Nelze ale říci, zda je „žáčkovský“ nebo „genderově korektní“ obraz dobrý, nebo špatný. Zkrátka je takový, jaký je. To, zda je bezesbýtkové zrovnoprávnění mužů a žen pro naše potomky z hlediska reprodukce výhodné, by se ukázalo až za několik generací. Navíc, pokud se prostředí, čímž myslíme i společenské nastavení, změní, může být výhodné zase něco jiného.

**Takže pokud bude společnost dlouhodobě zcela stírat kulturní a sociální rozdíly mezi mužem a ženou, může se jednou změnit i naše biologické nastavení?**



Ano, pokud bychom se snažili po mnoho generací konzistentně propagovat stejné věci – a pokud by to skutečně ženu a její potomky zvýhodňovalo z hlediska reprodukce, pak může. Problém vývoje nových psychických adaptací na základě tlaku společnosti ovšem spočívá v tom, že ten tlak nepůsobí dostatečně dlouho, aby mohl vést k tělesným změnám a zafixovat se v genetické informaci a mozkových strukturách. Tento proces má velké časové zpoždění.

Nicméně v rámci našeho genetického nastavení existuje určitá variabilita, a to právě třeba v maskulinitě mužů a feminitě žen. Takže pokud budou společností po dlouhou dobu preferovány soutěživější a maskulinnější ženy a třeba citlivější a femininnější typy mužů, pak jich v dalších generacích bude víc a víc. Psychika i zjev žen a mužů, stejně jako jejich preference, se budou pomalu a postupně měnit. Zároveň se ale mohou objevit evoluční zátěže, které vyplývají z biologického nastavení – třeba vysoký testosteron, jenž jde ruku v ruce se soutěživostí a maskulinitou, nemusí být pro ženy z hlediska reprodukce výhodný. Ženy s vysokými hladinami testosteronu mohou mít problémy otěhotnět. Může se tedy stát, že se taková biologická přeměna nastavení mužů a žen, vyvolaná společností, zastaví na nějakém biologickém mantinelu.

#### Ovlivňuje společenský tlak i výběr partnera? Nebo jednáme jen na základě vrozených predispozic?

Berte predispozice spíše jako mantinely. Ženy skutečně v průměru preferují tělesně zdatné, symetrické, svalnaté a velmi maskulinní muže – je to trend, který se objevuje napříč kulturami, proto se takové preference považují za vrozené. A na první signální se skutečně větší procento žen vzruší spíše při pohledu na obličej nahého muže, který bude zapadat do zmíněných kritérií, než při pohledu na nahého subtilního muže s brýličkami. Nicméně při reálném výběru partnera už tohle nebude

hrát hlavní roli, protože žena bude sexuálně reagovat na základě předchozí zkušenosti a na základě toho, co je pro ni v dané kultuře výhodné. Bude ji zajímat třeba i takzvaný vyšší status muže. Ten je však v každé skupině určován jinak. Bude-li se žena pohybovat mezi skejtáky, budou jí imponovat a následně i vzrušovat typy mužů, kteří například bravurně ovládají skateboard.

#### Co ještě náš výběr modifikuje?

V útlém dětství nás v tomto ohledu ovlivňují zejména rodiče, později kamarádi a naše vlastní zkušenost s různými typy partnerů. Jestliže má žena dobrý vztah se svým otcem, může při výběru partnera preferovat obličejové rysy nebo chování podobné otcovu. Pokud s ním nemá dobrý vztah, bude to naopak. V rámci kulturních vlivů na nás pak působí to, co zrovna „frčí“. Takže dnes můžeme u nižších věkových skupin žen zazna-

*„V nejtětlejším věku vznikají základy budoucí důvěry či nedůvěry vůči lidem v našem okolí, a tedy i budoucímu partnerovi.“*

menat i reakci na útlé a bledé „emo“ typy mužů, které jsou docela vzdáleny od výše popsaného obrazu vitálního maskulina kypícího zdravím.

#### Jaké další aspekty determinující atraktivitu potenciálního partnera nacházíte napříč všemi kulturami?

To, co považujeme za krásné a atraktivní a co nás na první pohled vzrušuje, má určité univerzální rysy. Například maskulinní znaky u mužů, symetrické rysy obličeje a těla značí genetickou kvalitu a odolnost, zdraví. U žen jsou atraktivní tělesné znaky, které značí nízký věk, tedy fakt, že má celou reprodukci před sebou: dětské rysy v obličejí, postava ve tvaru přesýpacích hodin, pevná ňadra a tak dále. Během vývoje ale nasáváme další vzorce, ovlivňující, co

nám bude v pozdějším věku připadat atraktivní, vzrušující, s kým budeme navazovat partnerství. V nejtětlejším věku vznikají základy budoucí důvěry či nedůvěry vůči lidem v našem okolí, a tedy i budoucímu partnerovi. Později si vtiskáváme vzhled svého sexuálního partnera – ten si většinou vytvoříme podle vzoru rodiče opačného pohlaví. Žena použije vzhled otce a jeho vztah s ní a její matkou jako šablonu pro výběr obličejových a osobnostních rysů mužů, kteří se jí budou líbit. Obraz preferovaného partnera se pak dotváří v pubertě, kdy záleží na tom, čím si v té době projdeme – jestli zažijeme odmítnutí, jaký bude náš první sexuální kontakt a tak dále.

#### Mění se i projevy neverbální komunikace, jimiž dáváme najevo, že nás druhý člověk zajímá?

Část neverbálních projevů zřejmě nikoli. Některé svůdné neverbální

projevy najdeme napříč populacemi. Bavíme se třeba o flirtovních gestech žen, jako je pohrávání si s vlasy, upoutávání pozornosti na dekolt, zakrývání si úst, svůdný pohled, zvlhčování rtů jazykem. Předpokládá se, že jde o univerzálie, které se však opět dají jemně modifikovat, například je možné do svůdných projevů zařadit manipulaci s některými předměty – třeba s cigaretou.

#### Jaké jsou svůdné neverbální projevy mužů?

U nich nejde o svůdné, ale o vstřícné projevy, naznačují zájem o ženu. Například roztahují paže, čímž signalizují maximalizaci prostoru kolem sebe, ukazují svou tělesnou kondici, často se protahují, aby upoutali pozornost na oblast hrudníku. Aby

ukázali dominanci, zdvihají bradu a taky zcela nevědomě upoutávají pozornost na oblast genitálu – například při postoji s palci zaháknutými za poutka kalhot, kdy dlaně směřují směrem k rozkroku, prsty jakoby ukazují na genitál.

#### Pokud jde o podvědomá gesta, dokážeme si vůbec uvědomit, že k nám druhý člověk vysílá flirtovní signály?

Reakce na flirtovní gesta by měla být automatická a přirozená. Že o vás muž projevuje zájem, byste měla poznat podvědomě a reagovat na něho buď vstřícnými projevy, je-li vám to příjemné, nebo naopak odmítavými, když vás muž nepřitahuje. Pro muže je pak vaše reakce signálem, jestli ve svém snažení může pokračovat.

#### Může se stát, že žena zájem ze strany muže nerozpozná? Že dojde k jakémusi neporozumění?

Může. To, že nedokážete adekvátně „přečíst“ zájem a nezájem ze strany druhého pohlaví, může být například příznakem psychického onemocnění, třeba deprese, poruchy sebevědomí či poruchy narušující vnímání emocí u druhých lidí. I v rámci přirozené variability se ale vyskytují ženy, které jsou v tomto rozpoznávání lepší. Rozpoznat zájem nebo nezájem ze strany druhého pohlaví je však daleko důležitější pro muže. V rámci vytváření partnerských dvojic totiž muži – častěji než ženy – přebírají počáteční iniciativu.

#### Co sexuální chování? Také se formuje pod vlivem prostředí?

#### Může například rodina ovlivnit, nakolik budeme otevření nějakým sexuálním praktikám?

V evoluční psychologii se pod pojmem sexuální chování myslí všechno od výběru partnera přes jeho svádění až po sexuální kontakty. Pokud bychom vzali v potaz pouze ty, pak přímo pro způsob, jakým provozujeme pohlavní styk, rodiče vzorem zřejmě nejsou, byť po nich můžeme zdědit některé sexuální preference. Skoro nikdy totiž nevidíme sexuální aktivity rodičů. Lidé napříč kulturami preferují sex

v intimitě. Přístup rodičů k sexualitě – zda jsou v této oblasti otevření, svému dítěti vše včas a vhodně vysvětlí, nebo zda ze sexu dělají tabu – samozřejmě ovlivní, jak se jejich děti budou k sexualitě stavět. Jestli pro ně bude přirozená, či se budou stydět o ní komunikovat a provozovat sex. Rodiče také mohou vývoj dítěte v této oblasti velmi zkazit. Například sexuální obtěžování ze strany pečovatelské osoby je obrovský zásah do sexuálních a rodičovských vzorců. Dítě se během svého vývoje učí, s kým má tvořit partnerský vztah a s kým ne. Nemělo by překročit incestní tabu.

#### Co je incestní tabu?

Dítě by nemělo sexuálně přitahovat lidi, s kterými vyrůstá a kteří se o ně starají. To zaručuje takzvaná incestní bariéra, tedy biologické nastavení každého z nás. Zaručuje, že lidé, s nimiž do věku tří až pěti let vyrůstáme nebo nás vychovávají, nás potom v dospělosti sexuálně nepřitahují. Následně nám například jejich vůně nepřipadá atraktivní. Pokud však v dětství dojde k intimním aktivitám s pečovatelskou osobou, vzniká defekt. Ten se projeví buď sexuální dysfunkcí, psychickou poruchou, nebo sexuální deviací. Nejčastěji se incest objevuje mezi nevlastním otcem a dcerou.

#### V loňském roce jste se podílela na rozsáhlém výzkumu zaměřeném na sexuální deviace. Znáte už výsledky?

Předně musím říct, že evoluční psychologie nemluví o deviacích, ale o sexuálních variacích. Používá pro ně termín parafilie nebo diagnostický termín poruchy sexuální preference. Evoluční psycholog vnímá různé typy sexuálního chování spíše jako jednotlivé strategie chování, které jsou přirozenou součástí lidské variability, byť mohou být aktuálně v dané společnosti zcela nepřístojné. Máme za sebou reprezentativní dotazníkový výzkum sexuálních preferencí v České republice. Grant na výzkum jsme dostali společně s profesorem Petrem Weissem. Do výzkumu se zapojilo pět tisíc mužů a pět tisíc →

Mgr. KATEŘINA KLAPILOVÁ, Ph.D. (34)

● Je vedoucí výzkumné laboratoře Evoluční sexuologie a psychopatologie v Národním ústavu duševního zdraví a vyučuje na Fakultě humanitních studií Univerzity Karlovy.

Více než 10 let provádí základní výzkum lidské sexuality. Zabývá se například měněním ženské i mužské sexuální reakce na videomateriály, erotické texty a řízenou imaginaci, výzkumem sexuálních fantazií, výzkumem vlivu antikoncepce na ženskou sexualitu a fungování partnerství, výzkumem poruch sexuální preference (parafilii či deviantních preferencí), zkoumá sexualitu osob s psychiatrickým onemocněním.

Získala titul Ph.D. z lékařské psychologie a psychopatologie a je držitelkou mezinárodního certifikátu European Certified Psychosexuologist.

Žije v Praze, je vdaná, má dvě děti.

„V laboratoři Evoluční sexuologie a psychopatologie v NÚDZ se lze stále přihlásit do sexuologického výzkumu, například přihláškou do systému Sexlabnudz.org. Nabízíme takové výzkumy, při nichž se lidé mohou zamyslet nad svou sexualitou, lze je provádět z domova nebo se dát testovat přímo u nás v laboratoři,“ říká vědkyně.



žen, takto rozsáhlý projekt na toto téma je ojedinělý i v celosvětovém měřítku. V květnu na velkém sexuologickém kongresu (*WAS, pořádá se letos v Praze, pozn. red*) zveřejníme první výsledky této studie. Zjišťovali jsme například, kolik je v naší populaci žen a mužů s pedofilní preferencí. Také máme za sebou první kolo experimentálního testování mužů s pedofilní a hebefilní nebo efebofilní preferencí, tedy jedince preferující děti, které již mají známky dospívání (*hebefilie je náklonnost s erotickým rozměrem vůči dospívajícím dívkám, efebofilie k chlapcům, pozn. red.*).

#### Jak vypadal výzkum v praxi?

U mužů jsme měřili vzrušení a snímali mozkovou aktivitu v reakci na audiopříběhy s intimním obsahem. Zpracování těchto výsledků je ale zdlouhavý proces, protože měříme nejen reakci penisu, ale také mozkovou aktivitu pomocí magnetické rezonance. Vyhodnocení takové studie trvá minimálně rok. Již teď ale víme, že pouze pomocí audiostimulů jsme schopni odlišit muže s pedofilní preferencí od mužů, kteří ji nemají – jde tedy o možnou alternativu pro sexuologickou diagnostiku. U nás se v klinické praxi používají zejména obrázky. Také se potvrdilo, že většina mužů s touto preferencí nereagovala na povídky, v nichž se objevuje násilí na dětech. To jde proti běžnému společenskému vnímání pedofila coby člověka, který zneužívá děti a páchá na nich násilí.

#### Co konkrétně zkoumáte u mužů s pedofilní preferencí?

Řešíme třeba to, do jaké míry je na dítěti vzrušuje fyzický vzhled a jakou roli v přitažlivosti hraje způsob chování. Zajímá nás, co je takzvaným atraktantem, tedy co je donutí všimnout si spíše dítěte než ženy. Změřujeme se zejména na neverbální chování. Ověřujeme teorie, které si všimají, že některé prvky svůdného neverbálního projevu žen působí na pedofily nevstřícně a odmítavě – například vyhýbání se přímému očnímu pohledu, odvrácení hlavy.

Řada pedofilů takové chování vnímá jako negativní signál ze strany ženy a odpuzuje je – pro běžného muže je toto chování naopak přitažlivé a startuje jeho tělesné vzrušení. Holčičky a chlapci jsou oproti dospělým ženám přímé, staví se ke všemu čelem, nezavírají oči, neklopí zrak – to je mužům s pedofilní preferencí příjemné.

#### Vyskytují se poruchy sexuální preference – parafilie – i u žen?

O těch toho moc nevíme, ale určitě jich bude méně. Ženy nemají tolik testosteronu, hormonu ovlivňujícího touhu a sexuální vzrušivost, jako muži. Z biologického hlediska se ženy o sex zajímají méně často, a je tedy menší pravděpodobnost, že se případné parafilní tendence projeví. Navíc deviace, které jsou součástí medicínské diagnostiky, spíše odpovídají mužskému biologickému nastavení. Opět uvedu příklad. Jestliže se žen zeptáte, zda mají voyeristické tendence, tedy zda je vzrušuje sledovat někoho při sexu nebo intimním počínání, velká část vám řekne, že ne. Daleko častěji ženy vzrušuje, jsou-li zpovzdálí pozorovány a obdivovány. U žen bude méně častá tendence někoho donutit k sexuální aktivitám přes jeho odpor, ale v rámci sexuálních fantazií je může

vzrušovat, když jsou někomu vydány sexuálně napospas.

#### Je obvyklé, že ženu vzrušuje, když ji někdo pozoruje?

Ano, máme k dispozici spoustu výzkumů sexuálních fantazií, kde představa být pozorována, chtěna, někoho sexuálně vzrušovat je jednou z nejčastějších. Ale nepovažuje se to za deviaci. A proč taky? Komu by to vadilo? Takových žen může být dokonce více než voyeristických mužů. Ženy mají kvůli nižším hladinám testosteronu také menší motivaci sexuálně jednat, a proto k uspokojení svých sexuálních fantazií nepotřebují přejít k činům. A když k nim přejdou, jsou méně negativně vnímány – například když se někde v okně vystavuje nahá žena, většinou ji nikdo nenahlásí.

#### Zatímco muži k „činu“ přistoupí častěji?

Většina mužů, kteří poruší společenská pravidla a dopustí se nějakého sexuálního přestupku, nemá jenom deviaci, ale je i jinak psychicky narušena. Pedofil se uspokojí sexuální fantazií, ale pokud se rozhodne zneužít dítě, jde už o nějakou další poruchu, která sníží jeho ovládací schopnost – například jedná pod vlivem alkoholu nebo drog, jiné psychické nemoci nebo má špatně nastavené chápání toho, co se v naší

společnosti může a nemůže. Pokud se člověk setkal se zneužíváním v dětství, může se domnívat, že styk mezi dospělými a dětmi je normální. Pravý pedofil, tedy jinak psychicky zdravý jedinec mající vrozené predispozice pro pedofilní preference, se málokdy dopustí násilí na dětech a jen malé procento mužů, kteří zneužili dítě, jsou pedofilové. Dítě většinou zneužijí lidé, kteří ho v danou chvíli berou jen jako náhradní sexuální objekt.

#### Vaše studie byla ojedinělá zaměřením i na nedelikventní pedofily, tedy na ty, kteří se na dítěti ničeho nedopustili.

Ano. Tito muži poznají, že mají pedofilní preference, protože například cítí vzrušení v přítomnosti dítěte určitého věku a do dětí se i platonicky zamilovávají. Většinou si svou preferenci uvědomí v pubertě, kdy se jim nemění věk preferovaných holčiček nebo chlapců, jsou-li homosexuální. Když je v osmi nebo ještě jedenácti letech přitahují šestileté holčičky, je to normální. Ale v pubertě už ne. To ale neznamená, že se skutečně pokusí o nějaký intimní kontakt s dítětem, jež se jim líbí.

#### Protože vědí, že společnost takové chování trestá a považuje ho za špatné?



▼ PLACENÁ INZERCE

# FAKTOR [S]

## SPECIÁLNÍ BALÍČEK S HODNOTNÝM DÁRKEM ZA ZVÝHODNĚNOU CENU **1950 Kč**



+



2 kusy povlečení **MIRAMAR**  
od firmy Matějovský v hodnotě  
**1790 Kč.**

Roční předplatné **FAKTOR S**

Roční předplatné **TÝDEN**



#### MEZI ČTYŘMA OČIMA

*Když jsem za Kateřinou Klapilovou jela, měla jsem o tématu rozhovoru jasnou představu – genderové stereotypy z pohledu evoluční psychologie. Mladá vědkyně mě doma uvítala s pětiměsíčním synem v náručí a skutečně jsme začaly rozhovor o genderových stereotypch. Dostat z ní ale hodnocení, zda je určitý postoj dobrý, nebo špatný, zkrátka nejde. Drží se vědeckého přístupu (osobní názor neprozradí) a říká, že evoluční psychologie prostě nehodnotí. Totéž uplatňuje i v případě různých sexuálních úchylek, o kterých mluví jako o odchylkách. A protože teď zpracovává unikátní výzkum o pedofilii, stočil se nakonec rozhovor i tímto směrem.*

Ano. Stejně jako člověk bez poruchy sexuální preference „neskočí“ na každého, kdo ho sexuálně přitahuje. Je-li jinak psychicky zdravý, i jinak zdravý pedofil se umí ovládat, protože vnímá, co je společností považováno za dobré a co za špatné.

#### **Takže je na každém, jak se sebou dokáže pracovat.**

Ano. Situace pedofila je trochu složitější, protože nemůže svou sexualitu nikdy uspokojit sexem s preferovanou osobou. Nemůže si pomoci ani sledováním pornografie, protože i to už je delikt. Musí se spokojit s vlastními fantaziemi. Musí se ovládat celý život a situací, kdy je vystaven riziku selhání, je mnoho. Často si uvědomí, že nejspíše nikdy nenaváže vztah s milovanou osobou a nebude mít naplňující partnerský život. To vědomí je samozřejmě frustrující a nezřídká vede k depresím. Velmi důležitá je proto pro ně podpora dobrého sexuologa, případně internetových komunit pomáhajících ve zvládnutí těchto preferencí.

#### **Navážou někdy pedofilové vážný vztah, mají rodiny?**

Pro řadu pedofilů je život s dospělou osobou nepředstavitelný, mnoho z nich ale mívá rodinu a snaží se vztahy navazovat. Často s dospělými ženami dobře vycházejí, mají své ženy, případně muže rádi, naučí se fungovat i v partnerském sexuálním životě a mohou být velmi dobrými rodiči. Důležitá je opět podpora kvalitního sexuologa. Není lehké se se svou preferencí svěřit partnerovi.

#### **Funguje u pedofila obranný mechanismus v případě vlastního dítěte? Nevnímá ho jako sexuální objekt?**

Takový výzkum se dosud nedělal. Osobně si myslím, že i u nich funguje incestní bariéra a vlastní děti je sexuálně nepřitahují. Ale je to sporné. Záleží i na tom, jak často se o dítě starají, jestli s ním jsou v kontaktu.

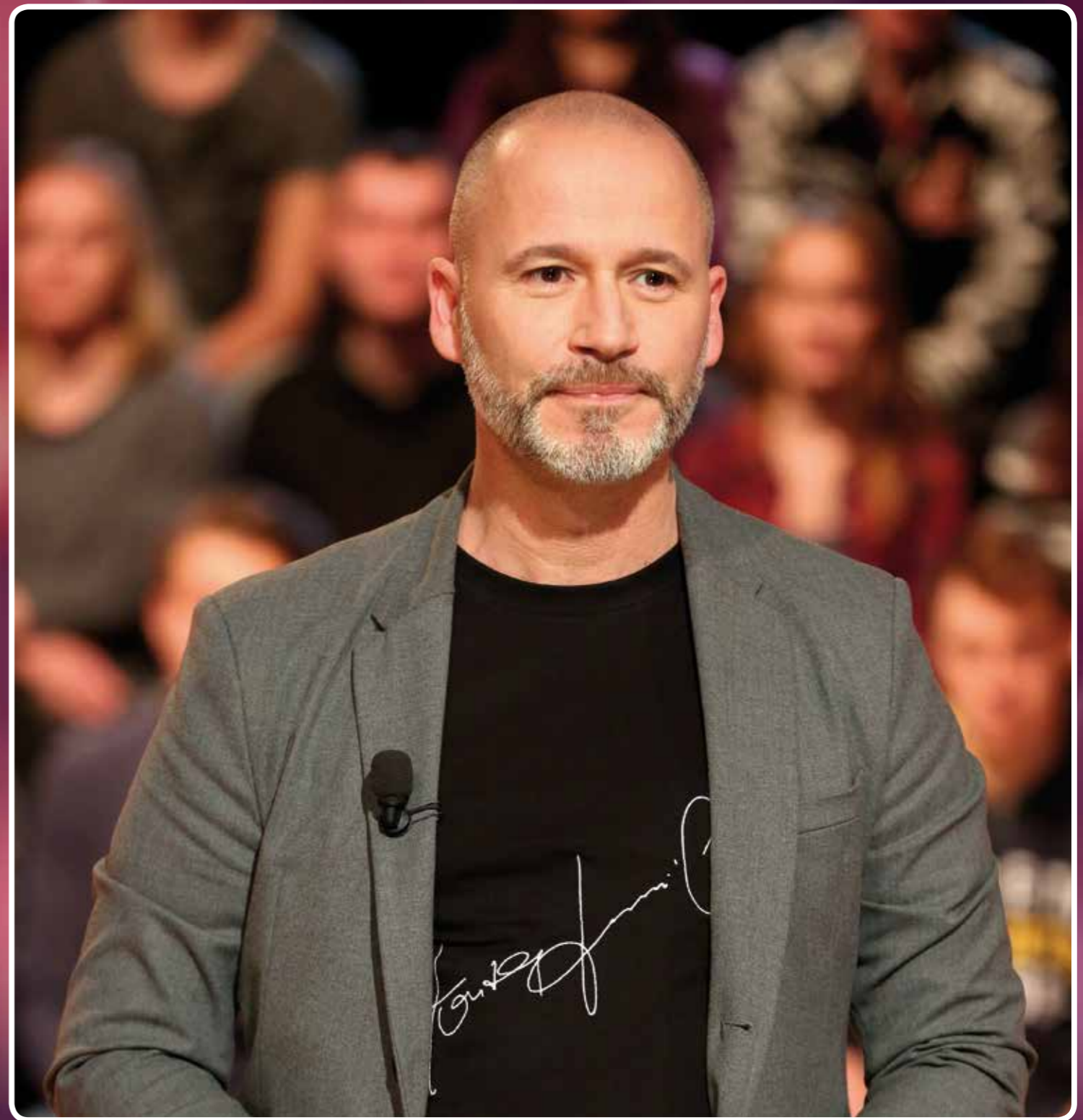
#### **Proměňují se během evoluce naše sexuální odchylky?**

Většina parafilii má vrozenou složku, ale dají se do určité míry ovlivnit

prostředím. Krásným příkladem jsou sadomasochistické preference. Zřejmě existovaly vždycky jako poměrně rozšířená varianta sexuálního chování, která je v dominantní sféře více příjemná mužům, ve sféře submisivní ženám. Neznamena to ale, že by ji provozovalo velké procento lidí – nebylo to v dané společnosti běžné nebo si to ne všichni, kdo k nim měli tendence, uvědomovali. Když pak vyšla knížka *Padesát odstínů šedi*, najednou se objevilo ohromné procento žen, které sado-maso praktiky zařadily do svého sexuálního repertoáru. Jako kdyby jim najednou „docvaklo“, že je to vzrušuje. Měly sice predispozice považovat tyto praktiky za atraktivní, ale až ve chvíli, kdy došlo k jejich společenskému „odtajnění“, začaly mít takto laděné sexuální fantazie. Ale zase pozor, neznamená to, že všechny začaly sado-maso aktivně praktikovat. Kultura, společnost i trendy mohou sexuální chování silně modifikovat. Vezměte si třeba kultury, kde je normální sňatek nebo sexuální styk s velmi mladými dívkami. My víme, že naprostá většina mužů se při pohledu na nahé pubertální dívky sexuálně vzruší. A pokud je to kulturou podporováno, je možné, že to bude jedna z užívaných strategií u mužů při výběru partnerky a že budou styky s takto mladými dívkami skutečně provozovat.

#### **Ženy na mladé chlapce nereagují?**

Velmi málo, protože to pro ně není z evolučního hlediska výhodné. Mladí chlapci pro ně nejsou – a v historii nebyli – perspektivní partneři, nebyli ještě schopni dostatečně zabezpečit rodinu. Věkové rozmezí, které ženy preferují, je posunuto spíše směrem k vyššímu věku mužů. Ženy tedy mohou vzrušovat i starší muži, například se známkami šedin, kdežto muži na cizí starší ženy sexuálně reagují podstatně méně. Na své partnerky, s nimiž je poji dlouhý aktivní sexuální život a láska, však mohou sexuálně reagovat dlouho, i když jsou staršího věku. ■



*Láska je krásná věc, dokud se nezvrhne v nenávist...*

## NEBEZPEČNÉ VZTAHY

S Honzou Musilem každý den – od pondělí do pátku v 19.20 a o víkendu v 17.20